

STORARTAD VARIATION – några steg upp

Vi fortsätter testa separata RIAA-steg, men går upp i pris- och kvalitetsklass, med fem sinsemellan väldigt olika steg, sett till såväl ljud som funktioner och stil.

Text Jonas Bryngelsson

Bild H&M

I Hifi & Musik nr 1-2/2023 testade **Göran Johansson** hela åtta instegs-RIAA-steg, i prisspannet från en upp till tre tusenlappar. Och förvånades över vilka påtagliga ljudlyft även dessa – relativt sett – prisbilliga steg gav.

Den här gången begär vi oss en eller till och med två klasser uppåt i pris och kvalitet. Tanken var från början att dessa RIAA-steg skulle ligga runt 15.000 kanske uppemot 20.000 kronor i pris. Gärna med någon slags balanserad koppling.

Sedan blev det som det så ofta blir och prisspannet därefter. Verkligheten gjorde sig påmind, helt enkelt!

Fyra av dessa steg håller sig ändå inom ett rimligt prisintervall, från 10 upp till 16.000 kronor, inga konstigheter. Men det femte steget sticker å andra sidan av rejält. Jag trodde initialt att Keces SPhono skulle ligga runt det tidigare nämnda 20.000-kronors-strecket eller en bit över, vilket så klart inte var fallet.

Jag vet, extern nätdel, rejäla aluminiumlådor och massor av funktioner borde ha löst ut larmet tidigare, men Keces åkte med hela vägen fram till gruppfotoferingen och den första, initiala lyssningen. Jag väljer att se på det med positiva ögon: det blir ännu större variation och inte minst en möjlighet att se, eller rättare sagt höra, vad två eller till och med tre gånger pengarna köper.

På många andra sätt hamnade Keces som testets medelpunkt, inte minst genom kopplingen, som en naturlig mittpunkt mellan den ”obalanserade duon” bestående av **Aurora** och **Rogue** och den ”helbalanserade duon” med **Elac** och **Harmony Design**.





**Snygg finish
Vackert ljud**



**Sparsamma kopplings-
och
inställningsmöjligheter**

Inte minst har Keces vandrat mellan den balanserat kopplade anläggningen bestående av en Linn LP12:a med en Lyra Kleos och den obalanserade anläggningen med Technics SL-1200G och en Audio-Technica AT-ART9XA. Båda MC-pickuper, vilket jag anser vara vettigt med tanke på prisklassen, men kanske ännu hellre ambitionsnivån hos alla dessa RIAA-steg.

Förutom balanserad koppling rakt igenom eller på utgångssidan, skiljer sig RIAA-stegen också åt i inställningsmöjligheter och övriga funktioner, där framför allt Keces men också Elac skiljer ut sig med fler ingångar än de övriga tre.

Aurora Vida Prima – vackert hantverk

Ibland behöver man inte lyssna på en produkt för att bli fullständigt betagen. Den här lilla Aurora-lådan är just en sådan produkt, med i mina ögon och fingrar fantastisk formgivning och härlig taktill känsla i handhavandet. Bara en sån liten detalj som känslan i den orangea mute-knappen till vänster och visst, även färgen på densamma: man faller liksom pladask för den funktionella, strikta och snygga retrodesignen.

I övrigt är det här i princip så nerskalat det kan vara, med (RCA-)in- och utgångar och omkoppling mellan MM och MC, ja förvisso även mellan hög och låg MC-impedans, men sedan är det inte mer. Men då får man också ha i åtanke att Vida Prima tillhör de billigaste och enklaste RIAA-stegen i japanska Auroras sortiment.

Inuti har man satsat på en liten men tillräckligt stor ringkärna och överlag högkvalitativa komponenter från exempelvis Linear Technology, Texas Instruments och Wima. På kretskortet har man vinnlagt sig om såväl korta signalbanor som maximalt avstånd mellan höger respektive vänster kanal.

Det tar ett tag innan jag inser att frontens retrosnygga "stand-by-knapp" i själva verket är en mute-knapp, vilket är skönt, då man slipper det lite för starka och argsinta, orangea skenet, som slocknar när ljudet släpps lös...

Aurora, eller Aurorasound för att använ-



Den ena vippan, växlar mellan hög och låg MC-impedans samt 47 kOhm för MM. Den andra vippan mellan MM och MC.

da det kompletta namnet, har en mer finlemmad för att inte säga vacker återgivning jämfört med framför allt Rogues kraftfullt matiga stil. Musiken presenteras stort och snyggt, med rejäl storlek på ljudbilden och fint återgivna detaljer. Den är till karaktären helt klart betydligt mer städad och musiken återges mer sorterat, instrument för instrument, där inte minst Rogue satsar mer på sammanhållen homogenitet och kraftfullt engagemang.

Ja, Aurora spelar stort, snyggt och välseparatorat, precis som den ser ut, men visst hade man ändå önskat lite mer kraft i musiken som spelas upp.

Elac Alchemy PPA-2 – funktionsrikt neutral

Den breda, platta Elac Alchemy PPA-2 är i det närmaste precis tvärtemot Harmony Design, sett såväl till formgivning som funktioner. Här finns såväl balanserat som obalanserat in och ut och variabel inställning av lastimpedans via vridpotar på baksidan och framsidans lilla display. Annorlunda men funktionellt.

Här finns tre par ingångar: 2 par vanliga, konventionella RCA samt en uppsättning XLR, där man väljer huruvida den ena ingången ska vara balanserad eller inte, och man kan således ha två stycken skivspelare inkopplade samtidigt, med individuell justering av nivå och last. En omkopplare mellan stereo och mono finns också på fronten, tillsammans med knappar för ingångsval. Baksidans strömcuttag är till för att ge





Med de sex DIP-switcharna väljer man fast 47 kOhm- eller variabel last för MM respektive MC och bestämmer huruvida ingång 2 ska vara balanserad XLR eller obalanserad RCA. Med potarna ställer man in lasten helt variabelt.

- Bra funktioner
Tonalt neutral
- Skev låda

också uppåt i frekvens. Snyggt utan krusiduller, kan man säga.

Rent tonalt ligger den inte långt ifrån den betydligt dyrare Keces SPhono, men förvisso utan den senares absoluta, upphöjda lugn och totala kontroll, och ja, några snäpp mer av fyllighet och värme som helt klart inte hade skadat heller Elacs totala ljudintryck.

Men som sagt, för de här pengarna, är det helt klart svårt att begära så mycket mer och Elac sätter grunderna på ett mer än godkänt sätt.

PSU”, det vill säga lägsta möjliga impedans mellan spänningsmatning och förstärkare.

Det nya kortet kan konfigureras på en rad olika sätt, inte enbart med avseende på last och förstärkning, utan också med balanserad eller obalanserad ingång; rakt igenom balanserat eller med impedansbalanserad utgång. Även med avseende på komponenter, från diskreta till op-amp-baserade förstärkarsteg (men högklassiga sådana, inte ”vanliga” av typen OPA604, 5534, enligt Mattias). Själva förstärkningen sker i tre steg, för att inte ”skrämma livet ur förstärkarstegen”, som Mattias uttrycker det hela.

RIAA-steget vi haft inne för test, är det ”normala”, men med balanserad ingång.

Det blir svårt med omdömet för funktioner här, eftersom V90 kan beställas lite hur som helst, men också få ändrade värden under resans gång, samtidigt som man inte lätt på egen hand kan ändra värden om man köper en ny pickup. Åtminstone inte på studs.

Själva lådan är snyggt men framför allt ändamålsenligt byggd med härliga träsidor och avskärmat innanmäte, inte minst nåtdelen.

Inför testet fick vi nya motstånd som enkelt kan bytas, med avseende på förstärkning och last. Den senare hamnade på 250R, för att framför allt passa MC-pickupen Lyra Delos.



När man skruvar på baksidans potar, ändras lastimpedansen på displayen, så klart separat för höger och vänster kanal.

motorstyrningen till Elacs skivspelare bästa förutsättningar.

Jag kan helt klart uppskatta den på många sätt ändamålsenliga och lågmälda designen som Elac valt, men att det stora, nära på kvadratiska testexemplaret är så pass skevt att PPA-2 bara står på tre ”ben” i racket, känns inte okej. Så klart lätt löst, i mitt fall med ett gammalt SL-kort, men så ska det inte vara.

Å andra sidan får man massor av vettiga funktioner till ett i sammanhanget lågt pris. Och en ambitiöst utformad insida, med rakt igenom diskret och balanserad FET-förstärkning och EQ-justering.

En rejält tilltagen, linjär nåtdel med ringkärna som transformator sitter till vänster framifrån sett, avskärmat med ett aluminiumbleck från huvudkretskortet, som sitter längst bak till höger framifrån sett, i absolut närhet till anslutningarna.

Elac spelar helt klart stramt, rent och klart, ja raka rör för hela slanten. Den är detaljerad och strikt samlad koncentrerad i spelsättet. Det är på vissa sätt en ganska uppfordrande och engagerande stil. Den är hellre stram och rapp till karaktären än rund, storslagen och varm.

Elac spelar fortsatt strikt och stramt med fantastiskt fin artikulation och detaljering under testets gång, inte minst i basen men

Harmony Design V90 – storslagen svensk

Mattias Stridbecks Harmony Design-steg specialbeställs med avseende på ingång, känslighet och last. I grunden är det ett MM-steg med 47 kiloohms lastimpedans och nivå, men som sagt, kan beställas med andra värden, men också ingångar. I vårt fall kom det med balanserad ingång samt såväl balanserade som obalanserade utgångar.

Den längre historien är att Mattias började rita på ett nytt RIAA-kort för tre år sedan, efter en förfrågan från oss på Hifi & Musik, om det fanns några nya, helst balanserade RIAA-steg i pipelinen. Det nya 4-lagerskortet har så kallad ”on-board



- Hög ljudkvalitet
Bra byggkvalitet



Testexemplaret levererades med balanserad ingång, förutom balanserade XLR- respektive obalanserade RCA-utgångar.



På det lilla övre kretskortet precis bakom den balanserade ingången, kan man justera såväl nivå som last genom att byta de fasta motstånden.

→ **V90 låter snyggt** detaljerat, stort och mycket behagligt. Den känns liksom lyxig och välpolerad i ljudet, och spelar betydligt större och mer klangrikt jämfört med den strikt jämförelsevis lite platta och karga Elac. Stort, inbjudande och rikt kan musikpresentation av *Just Like Starting Over* bäst och lättast beskrivas, från John Lennons "Double Fantasy".

Den spelar snyggt men också kontrollerat och rimligt medryckande. Elac är fattigare i färgsättningen av musiken och känns mer kliniskt neutral. Återigen, vid en direkt jämförelse. Lite tråkig men måhända korrekt.

Ja, Harmony Design är helt klart fylligare och större i ljudet, med en mer ombonad värme men med bibehållen skärpa och detaljering, i princip bara rakt av bättre.

Och inte blir det sämre när vi byter över till förstaspåret *River of Love* på T-Bone Burnetts så välinspelade och självbetitlade skiva från 80-talets mitt, med en än mer naturlig klang i den akustiska gitarren.

Keces Sphono – högklassigt stram

På samma eller rättare sagt motsatt sätt som jag föll pladask för Auroras design, uppskattar jag på ett mer direktkopplat sätt taiwanesiska Keces mycket gedigna och ändamålsenliga design och kvalitet, men på ett helt annat sätt. Här är det välgjort och välskruvat men på ett mycket praktiskt, icke-skrytsamt sätt. Ingen extra flärd men otroligt funktionellt, inte minst i att förpassa nätdelen till en egen låda, men också de hela fyra ingångarna, alla med möjlighet till individuell justering.

Här kan man också välja mellan sedvanlig RIAA-förstärkning eller den IEC-anpassade varianten, som i princip fungerar som vanlig RIAA-korrektion men med ett högpasfilter. Ja, nära på samma sak som ett subsoniskt filter med andra ord, som också finns på plats.

Som sagt, ett 2-delat steg med separat nätdel, vilket är föga förvånande med tanke på avsändaren och bolagets stora sortiment av just separata nätdelar, och överlag ändamålsenligt välbyggt, med fyra millimeter



Keces Sphono och dennes dedikerade nätdel Sphono Power. Hela fyra par RCA-ingångar med sex DIP-switchar var, där man på ingångarna 1 och 2 kan justera MC-lasten mellan 55 ohm och 47 kOhm och på ingångarna 3 och 4 MM-lasten mellan 47 och 470 picofarad.

tjock aluminium i hela lådan, snyggt rundat vid fronterna.

Här finns hela fyra separata ingångar, med plats för två stycken MC och två stycken MM med helt individuella inställningar medelst baksidans DIP-switchar. Rejåla, chassimonterade RCA-honor men också ett par balanserade utgångskontakter finns på kopplingsidan.

Nätdelslådan huserar en rejäl nätdel, men insidan på själva RIAA-stegets imponerar möjligen ännu mer, med två helt separata kretskort för höger respektive vänster kanal ovanpå varandra, linjerade med baksidans kontakter. Otroligt snyggt och påkostat!

Tilläggs bör att nivån kan justeras upp på fronten med 6 dB, individuellt för MM och MC.

Även Keces har helt klart mer kraft och definition i anslagen jämfört med Aurora, men också mer energi uppåt i frekvens med exempelvis en mer tydligt återgiven hi-hat på *Peg* från Steely Dans klassiska "Aja".

Ja, definitionen och tydligheten lämnar i princip inget övrigt att önska, samtidigt som sammanhållning och homogenitet känns bra. Och ja, det svänger rätt rejält även här, men med lite mindre (yvig) fysik jämfört med Rogue, och utan den så vackra,

Funktioner
Fullvuxet ljud

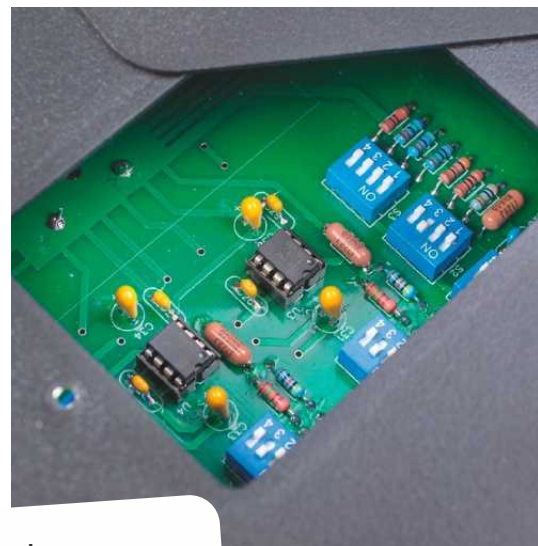
Ingen balanserad ingång

sammetslena aura (!) som Aurora spred i lyssningsrummet... Ja, kort sammanfattat: en mer samlat kontrollerad, fysisk musikpresentation.

Rent tonalt är Keces som tidigare påpekats inte helt olik Elac, men Keces är ändå fylligare i tonen och blir testets mesta mittpunkt, rent tonalt. Ja, även till karaktären, med en välavvägd spelstil som är ett par, tre snäpp livligare jämfört med det så kontrollerade Elac-RIAA:t. Ja, mer färg, kraft och tävlar anamma blir det med Keces, den inte helt balanserade kopplingen till trots.

Och konstigt vore väl annars, med tanke på den drygt tre gånger så höga prislappen. Vare sig det subsoniska filtret eller det högst troligt rätt likvärdiga IEC-tillägget låter bättre under mitt testande, mest tristare och mindre musikaliskt engagerande.

Om Keces Sphono haft även en balanserad ingång, hade vi varit mer än nöjda.



Förutom in- och utgångar hittar man två vippor på Rogues baksida, för att lyfta jorden samt växla mellan stereo och mono.

→ **Rogue Audio Triton II – kraftfullt engagemang**

Amerikanska Rogues instegs-RIAA är byggt som en stridsvagn med ordentlig godstjocklek på aluminiumfronten men också lådan överlag är rejäl, och enbart RCA-kontakter, men rejäla, chassimonterade sådana. En lite rolig detalj är ovansidans lucka, där

alla justeringar görs medelst DIP-switchar, med skönt fjäderavlastade skruvar. Här ställs nivå och last för såväl MM som MC men också hurvida man vill ha rumblefiltret på eller av. Hos de flesta andra tillverkare kallas detta subsoniskt filter och skär typiskt under 20 hertz, där det inte bör ha någon degraderande inverkan på ljudet. Jag skriver bör, för jag har aldrig någonsin föredragit att ha ett dylikt filter inkopplat...

Man kan också koppla om mellan stereo och mono samt vid behov, lyfta jorden på baksidan. Inuti hittar man två rejält tilltagna kretskort med påtagligt förbättrade komponenter jämfört med föregångaren, en hårt reglerad närdel och förstärkning i tre olika steg.

På det stora hela, är Triton II mycket asketisk och har inte ens någon diod på framsidan för att visa hurvida steget är påslaget eller ej.

Som nog framkommit i och med jämförelserna med vissa av de andra deltagarna, är ljudet från Triton II särdeles kraftfullt

+ Engagerande ljud
Rejält bygge

- Sparsamma kopplingsmöjligheter

Under Rogues finurliga lilla lucka justerar man såväl impedans som kapacitans och ställer nivåerna i hela fyra steg, från 43 till höga 70 dB. Men också

rumblefiltret, av eller på.

och överlag engagerande. Den lägger helt klart inte fingrarna emellan och bjuder på storartad slagkraft och stor dynamisk kontrastverkan, och inte minst en distinkt tung basåtergivning gör att man gärna lägger på ännu en platta. Ja, genomgående rytmiskt och slagkraftigt engagerande, kan man säga, med ett i grunden fylligt fundament att stå på.

Allt är bara frid och fröjd då, frågar vän av ordning? Ja, i princip, men det är klart att den snarlikt prissatta och anslutningsmässigt likvärdiga Aurora ger en större och mer finstämd uppspelning av musiken, och nej, helt tonalt neutral är den ju inte.

Men om man vill ha sin musik slagkraftigt uppspelad och det är RCA-anslutning som gäller, kan man knappast gå fel med Rogue!

Tidigare tester

Vi har testat och uppskattat tre andra RIAA-steg i den här (ungefärliga) prisklassen, från **Hegel**, **Pro-Ject** och **Teac** i en löst sammansatt testserie under första halvan av 2021:

Pro-Ject Phono Box RS2 i nr 2/2021; Teac PE-505 i nr 7-8/2021; Hegel V10 i nr 1-2/2021.

Hegel har balanserade utgångar, men inte ingångar, något som både Pro-Ject och Teac kan erbjuda. En kort jämförelse under det här testets gång med **Hegel V10**, visar att denne och därmed hela den här trion, står sig bra i (den nya) konkurrensen, och fortsatt bör tas i beaktande vid köp.





Slutsatser

Två tydliga grupper utkristalliserade sig direkt, med tanke på hur de här RIAA-stegen kan kopplas: den balanserade gruppen med såväl balanserat in som ut och den helt "obalanserade" gruppen, med enbart konventionell RCA-koppling.

XLR-anslutningarnas vara eller icke vara på skivspelare och därmed RIAA-steg, har varit omdebatterat, men visst känns det ändå logiskt med balanserad XLR-koppling med tanke på (MC-)pickupens i grunden likaledes balanserade uppbyggnad. Och balanserade ingångar på RIAA-förstärkare är på stark frammarsch, vare sig stegen är rakt igenom balanserade eller ej. Inte minst genom stora Pro-Jects satsning på den balanserade kopplingen, även i lägre prisklasser. Balanserat ut har varit vanligt under lång tid.

Hur som, två distinkta grupper med Aurora och Rogue i den ena med enbart RCA-koppling samt Elac och Harmony Design i den andra, med balanserat såväl in som ut. Med andra ord kommer kopplingen i hög grad bestämma vilken av dessa man satsar på, även om Elac också kan kopplas helt obalanserat och Harmony Design kan beställas med vanlig RCA-ingång (då blir priset också 2.500 kronor lägre).

Aurora Vida Prima är testets vackra svan, såväl estetiskt som musikaliskt, med en

snyggt sorterad återgivning med gott om plats mellan instrumenten.

Rogue Triton II är dess raka motsats, sett såväl till estetik som ljud, med en slagkraftigt pockande musikåtergivning med pondus och attack. Två helt olika synsätt på hur musiken ska presenteras och som faller avgörandet, även om Rogue också har det mer välbeställt på inställningssidan.

Elac Alchemy PPA-2 erbjuder en strikt och tonalt neutral återgivning av musiken, med kontroll och detaljskärpa som ledord. Med tanke på kopplings- och inställningsmöjligheter får prislappen ses som mycket modest.

Harmony Design V90 ligger däremot ett par snäpp upp i ljudkvalitet, med framför allt en större och mer inbjudande musikalisk resa. Skärpa och kontroll även här, men också ett överlag bussigare och större ljud. Ett mycket bra köp, helt enkelt.

Testets mittpunkt då slutligen, sett till koppling

och ljudkaraktär, men inte prislappen... Ja, Keces Sphono presterar föga förvånande ett helgjutet ljud, med (minst) samma kontroll som Elac och (minst) samma kraft och dynamik som Rogue, men med betydligt bättre kontroll. Man får det bästa av två världar, helt enkelt, men så springer prislappen också iväg. Och den enda av de fyra övriga som överhuvudtaget kan konkurrera i ljudkvalitet, är Harmony Design. **H&M**

"Man får det bästa av två världar, helt enkelt, men så springer prislappen också iväg"

Aurora Vida Prima

Funktion MM-/MC-RIAA

Pris 15.000 kr

Ingångar 1 par RCA

Utgångar 1 par RCA

Last 47 kOhm MM, hög/låg MC-last (över 15/under 14 ohm)

Nivå 40 dB (MM)/64 dB (MC)

Mått (BxHxD) 25x6,9x24,6 cm

Vikt 2,2 kg

Info klarsund.se, aurorasound.jp/English

Elac Alchemy PPA-2

Funktion MM-/MC-RIAA

Pris 10.000 kr

Ingångar 2 par RCA, 1 par XLR

Utgångar 1 par RCA, 1 par XLR

Last 5–1.000 ohm (variabelt, MC); 47 kOhm (MM)

Nivå 42/48 dB (MM); 60/66 dB (MC)

Mått (BxHxD) 43x5,2x36 cm

Vikt 5,4 kg

Info septon.se, elac.com

Harmony Design V90

Funktion MM-/MC-RIAA

Pris 12.500 kr

Ingångar 1 par XLR

Utgångar 1 par RCA, 1 par XLR

Last Bestäms vid beställning

Nivå Bestäms vid beställning

Mått (BxHxD) 24,5x22x5,5 cm

Vikt Cirka 2,5 kg

Info harmonydesign.se

Keces Sphono

Funktion MM-/MC-RIAA

Pris 34.995 kr

Ingångar 4 par RCA

Utgångar 1 par RCA, 1 par XLR

Last 47 kOhm (MM); 56, 100, 220, 470, 1.200, 47.000 ohm (MC); 47, 100, 150, 220, 330, 470 picofarad (MM); 100 picofarad (MC)

Nivå 40/46 dB (MM); 60/66 dB (MC)

Mått (BxHxD) 30x6,6x22 cm (samma för nätdelen)

Vikt 3,5/5 kg

Info klarsund.se, kecesaudio.com

Rogue Audio Triton II

Funktion MM-/MC-RIAA

Pris 15.995 kr

Ingångar 1 par RCA

Utgångar 1 par RCA

Last 20, 30, 100, 300, 1.000, 47.000, 75.000 ohm (MC); 0, 47, 150, 470, 1.000 picofarad (MM)

Nivå 43, 55, 60, 70 dB

Mått (BxHxD) 44x9,7x23,5 cm

Vikt 8,2 kg

Info metawave.se, rogueaudio.com